

# Conhecer a profissão Farmacêutica

PHARMACY PROFESSION  
AWARENESS CAMPAIGN

Guia da Profissão Farmacêutica



Secção Regional do Sul  
e Regiões Autónomas



AEFFUL  
ASSOCIAÇÃO DOS ESTUDANTES DA FACULDADE  
DE FARMÁCIA DA UNIVERSIDADE DE COIMBRA



International  
Pharmaceutical  
Students' Federation





## Índice

<b>O Mestrado Integrado em Ciências Farmacêuticas</b> .....	3
Características do Ciclo de Estudos .....	3
<b>Instituições de Ensino Superior</b> .....	4
Escola de Saúde e Desenvolvimento Humano da Universidade de Évora ...	5
Faculdade de Farmácia da Universidade de Lisboa.....	5
Faculdade de Ciências e Tecnologia da Universidade do Algarve.....	6
<i>Egas Moniz School of Health and Science</i> .....	6
Escola de Ciências e Tecnologias da Saúde da Universidade Lusófona.....	7
<b>Associações e Núcleos de Estudantes de Ciências Farmacêuticas</b> .....	8
Associação dos Estudantes da Faculdade de Farmácia da Universidade de Lisboa (AEFFUL).....	8
Núcleo de Estudantes de Ciências Farmacêuticas da Universidade do Algarve (NECIFarm) .....	9
Núcleo de Estudantes de Ciências Farmacêuticas da Associação de Estudantes do Instituto Superior Universitário Egas Moniz (NECF-AAIUEM) .....	9
Associação de Estudantes de Ciências Farmacêuticas da Universidade Lusófona (AECFUL).....	9
Associação Portuguesa de Estudantes de Farmácia (APEF) .....	10
<b>A Profissão Farmacêutica</b> .....	11
Análises Clínicas e Genética Humana.....	11
Farmácia Hospitalar .....	12
Investigação e Ensaio Clínicos .....	13
Assuntos Regulamentares .....	14
Indústria Farmacêutica .....	15
Distribuição Farmacêutica .....	16
Farmácia Comunitária.....	17
<b>Links de interesse</b> .....	18

## O Mestrado Integrado em Ciências Farmacêuticas

### Características do Ciclo de Estudos

O Mestrado Integrado em Ciências Farmacêuticas (MICF) é o único Ciclo de Estudos que confere acesso à Profissão Farmacêutica em Portugal e oferece aos seus estudantes uma formação de banda-larga em áreas *core* como a química, a biologia e as ciências e tecnologias farmacêuticas. No gráfico infra podes saber mais sobre algumas das áreas de formação do MICF:



O MICF possui uma elevada componente científica e laboratorial. De modo a obter o título de Mestre em Ciências Farmacêuticas, os estudantes deverão realizar um estágio curricular no último ano do ciclo de estudos, com uma duração de 6 meses, em farmácia comunitária e/ou num hospital.





Nos últimos anos, tem-se verificado uma tendência para o aumento da vertente clínica do Ciclo de Estudos do MICF, especialmente no âmbito da farmácia prática, da segurança do doente e da prevenção em saúde. Nas diferentes Instituições de Ensino, são várias as oportunidades que os estudantes têm de contactar com casos de vida real.

## Instituições de Ensino Superior

Existem, atualmente, 10 Instituições de Ensino Superior onde o MICF é ministrado. Destas, 6 são instituições de ensino público e 4 de ensino privado. Na Faculdade de Ciências Agrárias e do Ambiente da Universidade dos Açores é ministrado o Ciclo Preparatório em Ciências Farmacêuticas, sendo que os alunos deste ciclo preparatório frequentam durante dois anos esta Faculdade e, no 3º ano do MICF, são transferidos para a Faculdade de Farmácia da Universidade do Porto. Na tabela abaixo podes consultar a nota do último colocado da 1ª fase do concurso nacional de acesso do ano 2023.

	Estabelecimento de Ensino Superior	Nota do último colocado	Nº vagas disponíveis	Provas de ingresso
Públicas	Escola de Saúde e Desenvolvimento Humano da U. Évora	158,5	19	Biologia e Geologia OU Biologia e Geologia + Física e Química OU Biologia e Geologia + Matemática A
	Faculdade de Farmácia da Universidade do Porto	152,8	175	Biologia e Geologia + Física e Química
	Faculdade de Ciências Agrárias e do Ambiente da U. Açores	151,8	13	Biologia e Geologia + Física e Química
	Faculdade de Farmácia da Universidade de Lisboa	151,3	215	Biologia e Geologia + Física e Química
	Faculdade de Farmácia da Universidade de Coimbra	148,2	210	Biologia e Geologia + Física e Química
	Faculdade de Ciências da Saúde da U. da Beira Interior	146,3	62	Biologia e Geologia OU Biologia e Geologia + Física e Química OU Biologia e Geologia + Matemática A
Privadas	Faculdade de Ciências e Tecnologia da U. Algarve	136,0	49	Biologia e Geologia OU Biologia e Geologia + Física e Química
	Egas Moniz School of Health & Science	---	100	Biologia e Geologia OU Biologia e Geologia + Física e Química OU Biologia e Geologia + Matemática A
	Escola de Ciências e Tecnologias da Saúde da U. Lusófona	---	30	Biologia e Geologia
	Faculdade de Ciências da Saúde da U. Fernando Pessoa	---	65	Biologia e Geologia OU Biologia e Geologia + Física e Química OU Biologia e Geologia + Matemática A
	Cooperativa de Ensino Superior Politécnico e Universitário	---	70	Biologia e Geologia

Sabe mais no *website* da DGES.



Secção Regional do Sul  
e Regiões Autónomas



Para saberes mais sobre cada Instituição de Ensino Superior e tomares uma decisão informada relativamente ao teu percurso, podes consultar abaixo informações úteis sobre cada Instituição.

### [Escola de Saúde e Desenvolvimento Humano da Universidade de Évora](#)



A **Escola de Saúde e Desenvolvimento Humano da Universidade de Évora** foi fundada em 2021, com os primeiros alunos do MICF matriculados no ano letivo 2023/2024.

Segundo a instituição, o curso tem como objetivo principal capacitar os alunos e futuros Mestres em Ciências Farmacêuticas para as atividades constantes no Ato Farmacêutico, conforme definido no Estatuto da Ordem dos Farmacêuticos. Além disso, pretende também desenvolver um processo de ensino-aprendizagem inovador, em forte articulação com a clínica, a investigação e os setores tecnológico e empresarial. Dispõe de um conjunto diversificado de unidades curriculares de opção, que permitem ao aluno construir o seu percurso com base nas suas linhas de maior interesse, bem como a possibilidade de desenvolver os estágios curriculares e extracurriculares em proximidade. Enquadrado na aposta estratégica da Universidade de Évora na área da Saúde, o MICF contribui amplamente para o seu desenvolvimento e afirmação. Estudar Ciências Farmacêuticas num contexto multi e transdisciplinar, potencia o que de melhor o Alentejo tem para oferecer.

Procura saber mais [aqui](#).

### [Faculdade de Farmácia da Universidade de Lisboa](#)



Fundada em 1921, a **Faculdade de Farmácia da Universidade de Lisboa** integra o Instituto de Investigação em Medicina (iMed,ULisboa) com uma atuação na descoberta, *design*, desenvolvimento e utilização de medicamentos pelo que o ensino das Ciências Farmacêuticas na FFUL é acompanhado de uma componente de investigação muito forte. O sistema de ensino-aprendizagem é apoiado em investigação científica, na multidisciplinidade e em ligações à profissão e à sociedade.

Existem diversas unidades curriculares de carácter opcional que permitem desenhar o percurso académico consoante a área de maior interesse da Profissão Farmacêutica. Dentro da ampla escolha, existem unidades curriculares como gestão da qualidade em saúde, bioinformática e outras, que permitem ao estudante contactar com áreas emergentes das ciências farmacêuticas.

Sabe mais sobre a Faculdade de Farmácia da Universidade de Lisboa [aqui](#).

## Faculdade de Ciências e Tecnologia da Universidade do Algarve



O ensino das Ciências Farmacêuticas na Universidade do Algarve acontece na **Faculdade de Ciências e Tecnologia (FCT)** que foi criada em 2008 e onde é possível experienciar um ambiente multidisciplinar. A FCT estimula uma elevada proximidade entre docentes e estudantes, proporcionando um acompanhamento contínuo ao longo do percurso académico.

O ensino farmacêutico na FCT da Universidade do Algarve é composto por uma componente teórica e por uma componente teórico-prática e laboratorial, que permite consolidar os conhecimentos adquiridos na teoria pelos estudantes. A partir do 3º ano do Ciclo de Estudos a formação aplicada à prática farmacêutica é enfatizada, surgindo áreas como a tecnologia farmacêutica e os cuidados farmacêuticos promovendo uma aproximação do estudante à realidade da Profissão Farmacêutica.

Fica a saber mais sobre a Faculdade de Ciências e Tecnologia da Universidade do Algarve através deste [link](#).

## Egas Moniz School of Health and Science



EGAS MONIZ SCHOOL  
of HEALTH & SCIENCE

A **Egas Moniz School of Health and Science**, fundada em 1982, beneficia de tecnologia de simulação de ponta e oferece a possibilidade de os estudantes do MICF contactarem com os utentes no espaço Egas Moniz Saúde (parafarmácia) previamente ao estágio curricular. Através da metodologia de *problem based learning*, os estudantes são estimulados a terem um papel ativo na aprendizagem de conceitos e técnicas determinantes para a Profissão Farmacêutica. Adicionalmente, os estudantes são sujeitos à simulação de casos clínicos em contexto de farmácia comunitária, permitindo que estes apresentem uma vantagem aquando da realização do estágio curricular.

De entre as Unidades Curriculares Optativas disponíveis para escolha dos estudantes destacam-se a resistência antimicrobiana e infeção, as análises laboratoriais no diagnóstico clínico, o empreendedorismo e gestão de saúde e a prática farmacêutica.

Procura saber mais [aqui](#).



Secção Regional do Sul  
e Regiões Autónomas



## Escola de Ciências e Tecnologias da Saúde da Universidade Lusófona



### **A Escola de Ciências e Tecnologias da Saúde da Universidade Lusófona**

integra o Centro de Investigação CBIOS que cria e promove o conhecimento na área das ciências da saúde. Por esta razão, os estudantes têm um fácil acesso a todos os laboratórios, recentemente equipados o que lhes permite um contacto privilegiado com a componente laboratorial das Ciências Farmacêuticas. No 4º e 5º ano, o ano curricular é dividido por trimestres o que permite ao estudante um contacto com um maior número de unidades curriculares promovendo, em simultâneo, uma aquisição de conhecimentos mais profícua dado o curto espaço de tempo entre a leção dos conteúdos e a realização da avaliação. O ensino do MICF na Escola de Ciências e Tecnologias da Universidade Lusófona privilegia a componente da comunicação em saúde e a indicação farmacêutica oferecendo, assim, unidades curriculares direcionadas para este tema.

Os estudantes têm ainda a seu dispor um laboratório de Farmácia prática, que lhes permite treinar o atendimento aos utentes, usufruindo ainda do contacto com os sistemas informáticos geralmente utilizados nas Farmácias Comunitárias.

Fica a saber tudo sobre a Escola de Ciências e Tecnologias da Saúde da Universidade Lusófona através deste [link](#).

## Faculdade de Ciências Agrárias e do Ambiente da Universidade dos Açores



**FCAA**  
FACULDADE DE CIÊNCIAS  
AGRÁRIAS E DO AMBIENTE  
UNIVERSIDADE DOS AÇORES

Clica nas imagens abaixo para saberes mais sobre as restantes Instituições de Ensino Superior que ministram o MICF em Portugal.





Secção Regional do Sul  
e Regiões Autónomas



Faculdade de Ciências da Saúde da Universidade da  
Beira Interior

Faculdade de Farmácia da Universidade de Coimbra



Faculdade de Farmácia da Universidade do Porto



Instituto Universitário de Ciências da Saúde  
Cooperativa de Ensino Superior Politécnico e  
Universitário

## Associações e Núcleos de Estudantes de Ciências Farmacêuticas

Nas diversas Instituições, existem Associações e Núcleos representativos de Estudantes que, além de representarem os seus interesses no seio da Instituição de Ensino Superior, desenvolvem iniciativas e projetos que tornam a experiência académica dos estudantes mais agradável e enriquecedora.

### Associação dos Estudantes da Faculdade de Farmácia da Universidade de Lisboa (AEFFUL)



**A Associação dos Estudantes da Faculdade de Farmácia da Universidade de Lisboa (AEFFUL)** foi fundada a 23 de janeiro de 1914 e é a organização representativa de todos os estudantes da Faculdade de Farmácia da Universidade de Lisboa. Dinamizam diversas iniciativas que visam aproximar os estudantes do setor farmacêutico, das quais se destacam a Feira de Emprego, o Congresso AEFFUL e o programa de estágios de verão. Adicionalmente, a AEFFUL tem a sua responsabilidade de fomentar do espírito académico na Faculdade, pelo que realiza atividades de caráter social como a Farmo e o Sarau Cultural.

Sabe mais sobre a AEFFUL [aqui](#).





### Núcleo de Estudantes de Ciências Farmacêuticas da Universidade do Algarve (NECIFarm)



O **Núcleo de Estudantes de Ciências Farmacêuticas da Universidade do Algarve (NECIFarm)** nasceu em 2007, e desde então, tem procurado realizar iniciativas de diversos âmbitos criando, assim, oportunidades de realização de voluntariado em Farmácias, recolha de bens para instituições assim como rastreios à população. Procura também dinamizar iniciativas formativas, como são exemplos o Simpósio Farmacêutico, o Colóquio Farmacêutico e os estágios extracurriculares.

Sabe mais sobre o NECIFarm [aqui](#).

### Núcleo de Estudantes de Ciências Farmacêuticas da Associação de Estudantes do Instituto Superior Universitário Egas Moniz (NECF-AAIUEM)



O **Núcleo de Estudantes de Ciências Farmacêuticas da Associação de Estudantes do Instituto Superior Universitário Egas Moniz (NECF-AAIUEM)** tem, desde a sua existência, representado e dignificado os estudantes de Ciências Farmacêuticas em vários fóruns. Com o objetivo de oferecer aos estudantes a melhor e mais complementada formação, organizam anualmente o Simpósio que permite aos estudantes contactar com oradores de excelência e promover a discussão no seio do setor farmacêutico. Promovem ainda atividades de âmbito social, desde ações de promoção e educação para a saúde em escolas primárias até à angariação de alimentos para os mais carenciados.

Sabe mais sobre o NECF-AAIUEM [aqui](#).

### Associação de Estudantes de Ciências Farmacêuticas da Universidade Lusófona (AECFUL)



A **Associação de Estudantes de Ciências Farmacêuticas da Universidade Lusófona (AECFUL)** foi fundada a 14 de novembro de 2001 e desde a sua criação que tem procurado oferecer aos estudantes iniciativas que lhes permitam um maior contacto com o mercado de trabalho realizando, para isso, o Fórum Empresarial, o Pharmakon e o Programa de



Estágios. De modo a promover a saúde dentro da comunidade académica, a Associação de Estudantes organiza todos os anos a Semana das Ciências Farmacêuticas onde, estudantes do MICF promovem a realização de rastreios em saúde à comunidade académica. Nos últimos anos, a AECFUL tem garantido uma grande proximidade à Direção do MICF, o que possibilita a participação e colaboração dos professores nas diversas iniciativas promovidas por estudantes e estimula a aproximação dos estudantes aos docentes.

Sabe mais sobre a AECFUL [aqui](#).

### Associação Portuguesa de Estudantes de Farmácia (APEF)



Existe, ainda, a **Associação Portuguesa de Estudantes de Farmácia (APEF)** que é a Federação que prima pela representação dos interesses dos cerca de quatro mil e quinhentos estudantes do MICF de norte a sul do país. A APEF atua a nível nacional e internacional, junto de estruturas do setor farmacêutico, de faculdades que ministram o curso de Ciências Farmacêuticas e de entidades reguladoras da saúde ou representativas da juventude no âmbito político, no domínio da formação e capacitação extracurricular, da promoção da saúde e intervenção cívica, e nas demais áreas de ação com impacto direto nos estudantes que representa.

A APEF realiza várias iniciativas que permitem complementar o percurso académico dos Estudantes de Ciências Farmacêuticas, nomeadamente o Congresso Nacional de Estudantes de Farmácia, que reúne toda a comunidade estudantil para debater temas do setor farmacêutico; o programa APEF em Estágio, que permite a realização de estágios de verão de curta duração nas várias saídas profissionais do curso e ainda Campanhas de Saúde Pública que possibilitam a aplicação prática de conceitos de promoção e educação para a saúde.

Sabe mais sobre a APEF [aqui](#).

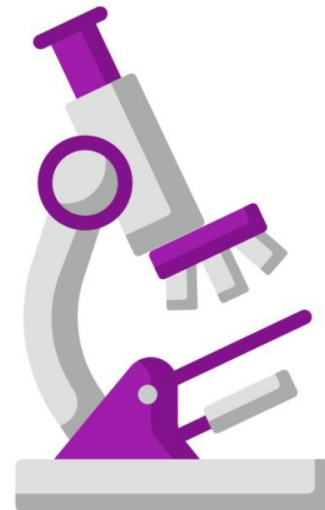
## A Profissão Farmacêutica

O Farmacêutico, enquanto profissional multifacetado e com uma formação pré-graduada de banda-larga, tem ocupado uma posição privilegiada nos vários níveis de cuidados de saúde e desempenhado funções que estão ligadas, direta e indiretamente, com a saúde da população.

### O Farmacêutico das Análises Clínicas e Genética Humana tem a seu cargo:

- ▶ Análise de amostras biológicas;
- ▶ Avaliação, interpretação e emissão de relatórios suporte ao diagnóstico médico;
- ▶ Garantia da qualidade de todos os procedimentos utilizados no laboratório;
- ▶ Análise e interpretação de análises toxicológicas, de águas e aos alimentos, assumindo um importante papel na saúde pública.

## Análises clínicas e Genética Humana



Sabe mais sobre Análises Clínicas, na página do *website* da [Associação Portuguesa de Analistas Clínicos](#).

## Farmácia Hospitalar

### O Farmacêutico de Farmácia Hospitalar tem a seu cargo:

- ▶ Gestão do **circuito do medicamento** no Hospital;
- ▶ Participação na **Comissão de Farmácia e Terapêutica do Hospital** onde, em conjunto com os profissionais de saúde, se decidem os protocolos terapêuticos para determinada pessoa;
- ▶ **Avaliação e validação** de prescrições médicas, comunicando com o médico sempre que há necessidade de alterações;
- ▶ Preparação da **medicação diária** das pessoas (incluindo, esquemas de quimioterapia);
- ▶ **Reconciliação da medicação**, por forma a garantir uma utilização segura e efetiva.



Fonte: Portaria n.º 174/2021 de 20 de agosto. Aprova o programa de formação da residência farmacêutica, da área de farmácia

Sabe mais sobre Farmácia Hospitalar, na página do website da [Associação Portuguesa de Farmacêuticos Hospitalares](#).

## Investigação e Ensaio Clínicos

### O Farmacêutico da Investigação e Ensaio Clínicos tem a seu cargo:

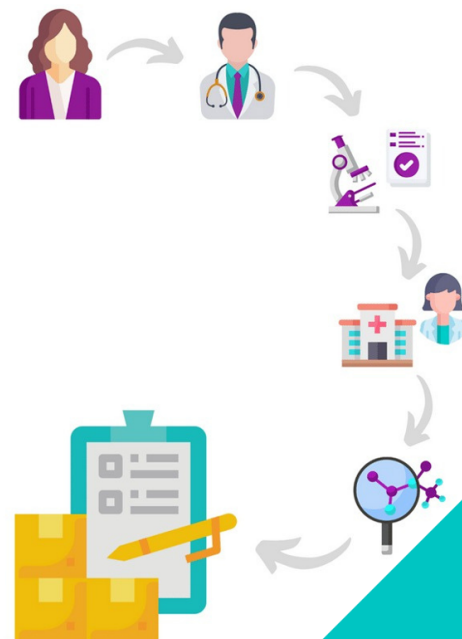
- ▶ **Investigação** das novas possibilidades terapêuticas, principalmente para as doenças com lacunas na terapêutica;
- ▶ **Desenho dos protocolos de investigação** de modo a investigar e desenvolver novas moléculas para o tratamento das doenças;
- ▶ **Coordenação dos ensaios clínicos**, em todas as suas fases, de modo a garantir a segurança e a eficácia da molécula em análise.



## Assuntos Regulamentares

### O Farmacêutico dos Assuntos Regulamentares tem a seu cargo:

- ▶ Coordenação de todo o processo de pedido de Autorização de Introdução no Mercado (AIM) que deve ser aceite pelas entidades reguladoras;
- ▶ Conhecer profundamente a legislação em vigor no que diz respeito a regimes de comparticipação e preços dos medicamentos;
- ▶ Preparar toda a documentação relacionada com os resultados dos ensaios clínicos para evidenciar a segurança e eficácia de uma molécula;
- ▶ Intervir na estratégia do desenvolvimento do medicamento a nível da Agência Europeia de Medicamentos.



Fonte: Associação dos Profissionais de Registos e Regulamentação Farmacêutica.

Sabe mais sobre a área de Assuntos Regulamentares na página do website da [Associação dos Profissionais e Registo e Regulamentação Farmacêutica](#).

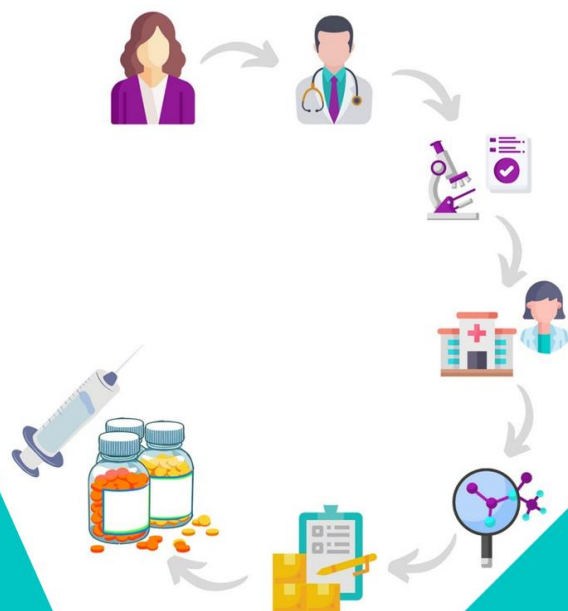
## Indústria Farmacêutica

### O Farmacêutico da Indústria Farmacêutica tem a seu cargo:

Assegura a **qualidade das matérias primas**, bem como a sua manipulação para a produção de medicamentos;

Garante que o medicamento final cumpre todas as regras de **qualidade, eficácia e segurança** para que possa estar no mercado;

Assegura a **fase de farmacovigilância** garantindo a monitorização do medicamento quando este já está a ser utilizado.



Fonte: Valor Farmacêutico. <https://www.valordofarmaceutico.pt/>

Sabe mais sobre a área de Indústria Farmacêutica na página de website da [Associação Portuguesa de Indústria Farmacêutica](#).

## Distribuição Farmacêutica

### O Farmacêutico da Distribuição Farmacêutica tem a seu cargo:

- ▶ Garante o cumprimento das Boas Práticas de Distribuição dos medicamentos, para que estes cheguem aos Hospitais e às Farmácias Comunitárias de todo o país com garantia de segurança e qualidade;
- ▶ Delineiam estratégias de modo a assegurar que não há escassez de medicamentos em Portugal;
- ▶ Implementam sistemas de combate à contrafação e falsificação de medicamentos.



Fonte: Valor Farmacêutico. <https://www.valordofarmacautico.pt/>

Sabe mais sobre a área da Distribuição Farmacêutica na página de website da [Associação de Distribuidores Farmacêuticos](#).



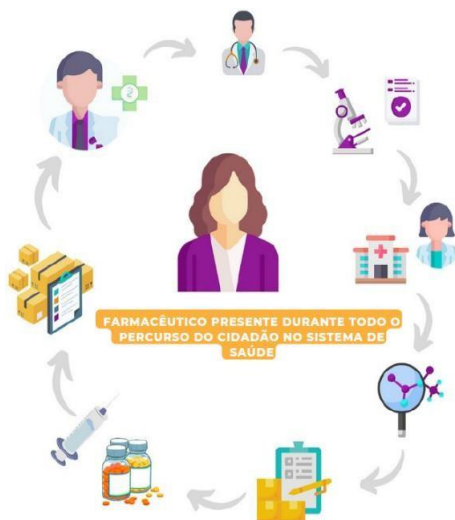
## O Farmacêutico da Farmácia Comunitária tem a seu cargo:

- ▶ Dispensa de medicamentos às pessoas, transmitindo toda a informação necessária para garantir os melhores resultados clínicos;
- ▶ Aconselha as pessoas em afeções menores que podem ser tratadas sem recorrer a um médico;
- ▶ Contribui para o diagnóstico precoce de doenças crónicas e para a sua monitorização, através da implementação de serviços na Farmácia, entre outros;
- ▶ Promove a saúde e previne a doença;
- ▶ Acompanha a pessoa em toda a sua jornada de vida.

Fonte: Valor Farmacêutico. <https://www.valordofarmacutico.pt/>



Sabe mais sobre a área da Farmacêutica Comunitária, na página de LinkedIn da [Associação Nacional das Farmácias](#) e no *website* da [Associação de Farmácias de Portugal](#).



O Farmacêutico, nas suas diversas áreas de intervenção, está presente durante todo o percurso do cidadão no sistema de saúde.



Existem também outras áreas onde o Farmacêutico desempenha funções chave, como:

- Ensino Farmacêutico;
- Farmácia Militar e de Emergência;
- Avaliação de Tecnologias de Saúde e Acesso ao Mercado;
- Farmacovigilância;
- Gestão em Saúde;
- *Marketing* Farmacêutico;
- Radiofarmácia;
- Toxicologia;
- Saúde Pública.

### ***Links de interesse***

- [Página da OF, secção "áreas profissionais"](#)
- [Associação Portuguesa de Farmacêuticos para a Comunidade](#)
- [Sociedade Portuguesa de Farmacêuticos de Cuidados de Saúde](#)
- [Federação Internacional Farmacêutica](#)